

# STECCA 3.0

## CENTRO SOCIO-CULTURALE

A CURA DI  
**A D A STECCA**

10.02.2017



**ADA STECCA**  
Associazione di Associazioni  
Stecca degli Artigian  
C.F. 97461750156  
per informazioni:  
[www.lastecca.org](http://www.lastecca.org), [info@lastecca.org](mailto:info@lastecca.org)



# **INDICE**

**Mission**

**Fare cultura, fare welfare generativo a Milano**

**Chi siamo**

**Come funziona lo spazio**

**Il programma socio-culturale 2012-17**

**Scenario economico "tutto si compra con i soldi/ i soldi non son tutto"**



## MISSION

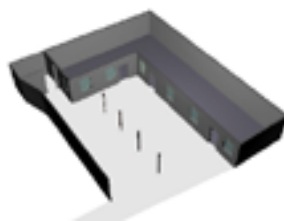
L'associazione di associazioni Stecca degli Artigiani nasce da un'esperienza di autorganizzazione pluriennale di spazi in abbandono da parte di una decina di associazioni, artigiani, artisti fermamente motivati **alla salvaguardia e valorizzazione di spazi pubblici dedicati all'associazionismo locale e cittadino** ai margini tra lo storico quartiere Isola e una delle più centrali aree di trasformazione urbana, il Garibaldi-Repubblica.

In particolare la gestione autorganizzata di circa 5.000 mq dello storico edificio industriale Tecnomasio Brown Boveri, denominato "Stecca degli Artigiani", è stato per le Associazioni un terreno sperimentale, un progetto in progress basato su regole non scritte, che ha permesso un **fertile scambio di saperi tra discipline e popolazioni diverse**.

Per molti anni Stecca degli artigiani è stato un luogo dove **sperimentare dispositivi di trasformazione** alcuni temporanei ed altri più stabili come gli eventi socio-culturali, l'informazione al quartiere, la cura e la manutenzione degli spazi, laboratori aperti, la progettazione partecipata con gli abitanti del quartiere di varianti urbanistiche e la partecipazione a progetti e concorsi internazionali sulle aree in questione e ancora progetti di scambio formativo.

Lo scopo dell'Associazione di associazioni è quello di **favorire la presenza di uno e più centri socio-culturali polifunzionali** in comodato d'uso nel quartiere Isola e nella città di Milano dedicati all'associazionismo e socializzazione locale. L'importanza dell'esperienza di **autorganizzazione nella gestione di spazi socio-culturali di aggregazione** da parte delle associazioni, come pure la possibilità di favorire un forte mix di attività, tempi e popolazioni, ci spinge a rinnovare l'impegno progettuale verso un nuovo **centro di comunità, o casa delle associazioni**.

In base all'esperienza di partecipazione locale e consulenza tecnica esterna, quali momenti di verifica, riflessione e crescita, pensiamo che un programma di attività di un centro socio-culturale debba poter **ciclicamente ri-definire la qualità progettuale tramite un comitato scientifico a base locale e cittadina**, come pure attraverso un confronto continuo con altre **esperienze di autorganizzazione, di cittadinanza attiva e creatività progettuale milanese, italiana ed internazionale**, con dibattiti e incontri pubblici.



(S) STECCA TEMPORANEA

**2007-2012**

**2001-2007**

STECCA DEGLI ARTIGIANI  
(EX TECNOMASIO BROWN BOVERI)



**2012-2017**

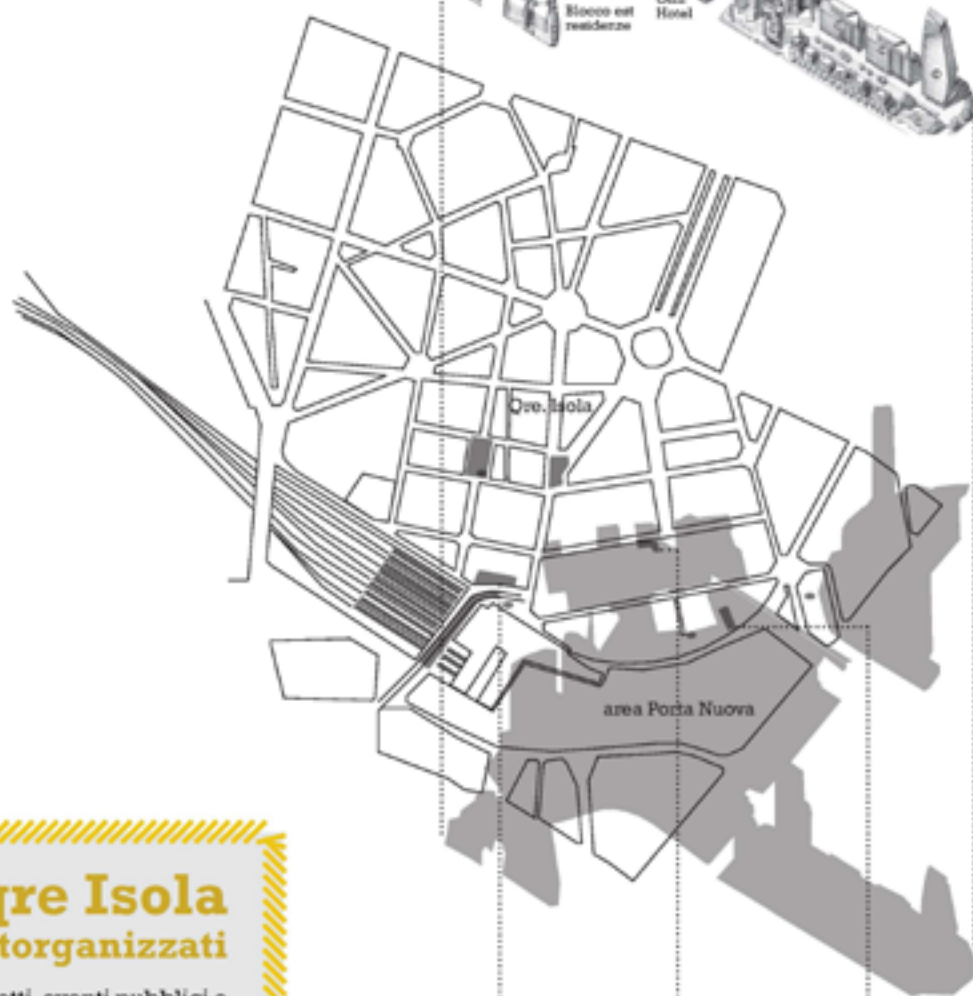
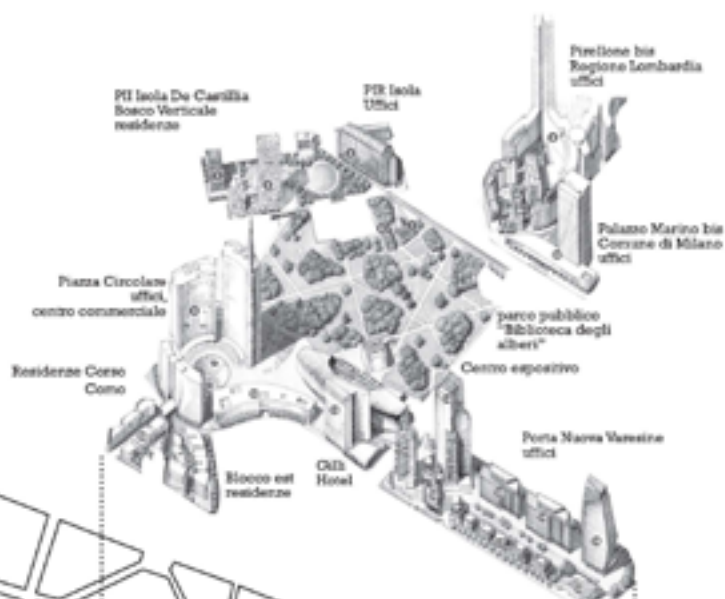
STECCA 3.0  
(INCUBATORE DELL'ARTE)



## Porta Nuova masterplan

20 progetti per residenze, uffici, centri commerciali, 1 parco "biblioteca degli alberi",

2 centri culturali  
**1 milione mq**  
in corso di realizzazione



## tre Isola spazi autorganizzati

Decine di progetti, eventi pubblici e servizi autorganizzati come microgiardini in spazi residuali, ciclofucina popolare, corsi italiano per migranti, performance artistiche, cinema aperto, programmi socio-culturali per Piazza Minniti, Piazza Archinto, Cavalcavia Bussa, Via Borsieri, Via Tahon De Revel, Community Center/Casa della memoria, Incubatore dell'Arte, Via Pepe...

**30 sedi associative,**  
**20 spazi culturali e**  
**centinaia di abitanti in**  
**continua attività**



Casa della Memoria /  
Community Center



Incubatore dell'Arte  
spazi socio-culturali



# 1,2,3 ISOLA!

LA FESTA DELLA RETE DI QUARTIERE WWW.ISOLABARIBALDI.NET

**CULTURA**  
READING LETTERARI

**GIOCHI**  
PERFORMANCE

VIDEOPROIEZIONI  
**ARTE**

**URBANISTICA**  
DIBATTITI PUBBLICI  
SULLE TRASFORMAZIONI  
DEL QUARTIERE

**MUSICA**  
DJSET //

**LABORATORI APERTI**  
**ARTIGIANATO**



## 1, 2, 3 Isola

Indirizzo

- 1 **1** **Inaugurazione**  
Via Pope 2, Torre al Moro 28
- 2 **2** **Laboratorio Calligrafico e Francesco Magi**  
Via De' Castellani, 24
- 3 **3** **Conferenza Inca Anichini: Scava, Prorom, Viofflorio HBO /  
Cuma / La Compagnia del Forno - Circolo Letterario /  
Circolo Cardini Landagna / ASB /  
Storia Temporale, Circolo De' Castellani, 21**
- 4 **4** **Laboratorio di pittura figurativa Enzo Leoni**  
Via Fontana, 2
- 5 **5** **Officina**  
Via Fontana, 5
- 6 **6** **Architettura**  
Via Fontana, 5
- 7 **7** **Workshop**  
Via Fontana, 20
- 8 **8** **Workshop, arte al muro**  
Piazza Antonio Argento, Via Fontana
- 9 **9** **Workshop**  
Via Fontana, 15
- 10 **10** **Reporting System nuovo in**  
Via De' Castellani
- 11 **11** **Guida Isola (Studio GVR)**  
Via Fontana, 10
- 12 **12** **Laboratori Artigianali Aperti**  
Via Pope
- 13 **13** **Teatrostrada 2**  
Via Jacopo Dal Verme, 5
- 14 **14** **Studio Pastrengo**  
Via Fontana, 12
- 15 **15** **ARZIOIA**  
Via Cola Montano, 8
- 16 **16** **Anti-BNO**  
Via De' Castellani 20
- 17 **17** **Anti-Workshop**  
Ingresso Via De' Castellani, angolo Via Fontana
- 18 **18** **Legalizante, Isola Show Room**  
Via Fontana, 7
- 19 **19** **Bar Tabari**  
Via Fontana, 8
- 20 **20** **Laboratorio di Fotogrammetria Costanza Agnelli**  
Via Pope, 20
- 21 **21** **MCinema**  
Via Fontana, 13
- 22 **22** **Teatrostrada**  
Via Jacopo Dal Verme, 16
- 23 **23** **Di via D'Armando**  
Via Fontana, 12
- 24 **24** **Unicorn, artista Daniela De' Paei, Associazione Rivoli**  
Fondazione Nazionale Europa, Via Tabari Di Nove, 21
- 25 **25** **Oratorio, architettura, delimita area**  
Via Cola Montano, 12
- 26 **26** **Circolo Baroni**  
Via Fontana, 18 Torre 17



## IDA- Isola Dell'Arte

associazione culturale, ha attivato un centro per l'arte contemporanea, promuove eventi, mostre e installazioni di artisti italiani e internazionali  
[www.undonet.org](http://www.undonet.org)

## OUT- office for urban transformation

spazio informativo e progettuale sulle trasformazioni del q.re Isola a cura dell'artista Bert Theis

## spazio poetico

atelier di pittura e scultura dell'artista Francesco Magli (qui dagli anni '80)

## PRC - partito della rifondazione comunista

organizza momenti di aggregazione per giovani, immigrati, spazi di dibattito pubblico su temi di interesse cittadino e locale

## ackme

laboratorio di informatica e sperimentazione video  
[www.lastecca.org](http://www.lastecca.org)

## isolaTV

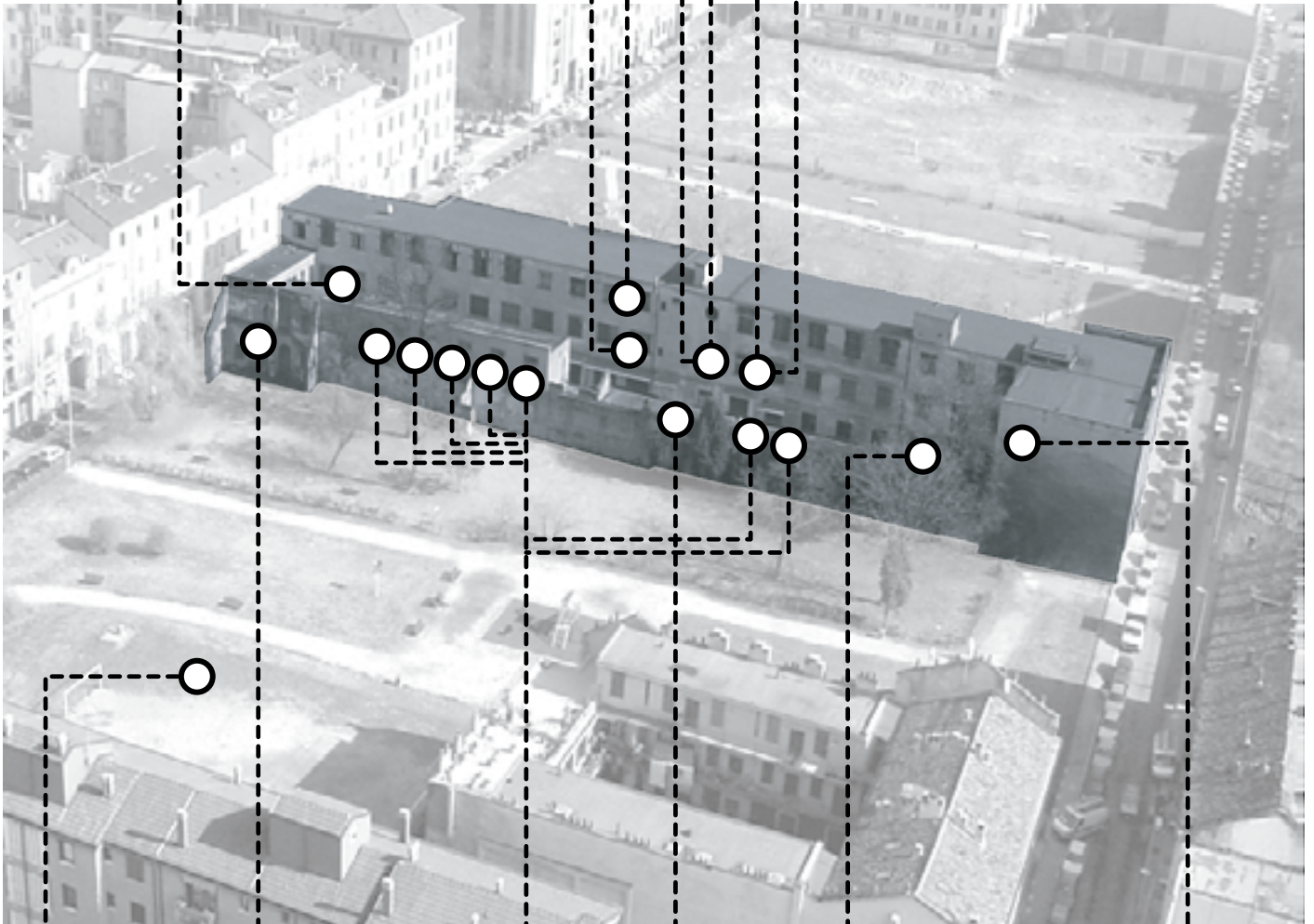
teletext del q.re Isola, laboratorio per la sperimentazione video  
[www.isolatv.org](http://www.isolatv.org)

## ASF - architetti senza frontiere

promuovono progetti di cooperazione allo sviluppo nel III° e IV° mondo  
[www.asf.unimondo.org](http://www.asf.unimondo.org)

## Cantieri Isola

associazione culturale per la valorizzazione del quartiere Isola, del vuoto urbano Garibaldi Repubblica e Stecca degli Artigiani tramite eventi e progetti  
[www.cantierisola.org](http://www.cantierisola.org), [info@cantierisola.org](mailto:info@cantierisola.org)



## artigiani dell'isola

il Diego, il Furian, il Zanetti, Motor Gigio... riparano vecchie bilance industriali, sono lattonieri e falegnami, vendono "robe vecchie" e passano la giornata...

## Apolidia

associazione culturale, fornisce corsi gratuiti di italiano per immigrati, sportello di orientamento e spazi di aggregazione per la cultura e cucina etnica

## in campagna all'Isola

mercato biologico e altro, ogni seconda domenica del mese, a cura di Cantieri Isola, AIAB e Legambiente Milano  
[www.cantierisola.org/bio](http://www.cantierisola.org/bio)

## Controprogetto

associazione culturale per attività diurne di design e artigianato, fa serate di musica dal vivo e teatro...  
[www.controprogetto.org](http://www.controprogetto.org)

## +BC

associazione culturale e Ciclofficina attiva, rimette in sesto vecchie biciclette e promuove la ciclo-cultura in città.  
[info@piubici.org](mailto:info@piubici.org)

## ATHLA

Associazione culturale per il tempo libero dei disabili

**la stecca degli artigiani**

Via Confalonieri, 10- q.re Isola, Milano  
[www.lastecca.org](http://www.lastecca.org)

**FARE CULTURA,  
FARE WELFARE GENERATIVO  
A MILANO**

# FARE CULTURA, FARE WELFARE GENERATIVO A MILANO

**In che modo si produce Welfare e Cultura a Milano? Quali servizi ed attività sono accessibili ad un pubblico di popolazioni diverse? Che tipo di spazi socio-culturali sono presenti a Milano? Quali modelli di organizzazione e gestione sono stati adottati?**

Anche a Milano, come nel resto d'Italia e in un contesto più internazionale si parla sempre più di **Economia Solidale, di sharing economy e di welfare generativo**.

La rete di associazioni ADA Stecca fa **economia solidale** perché si pone in un sistema di relazioni economiche e sociali che pone l'uomo e l'ambiente al centro, cercando di coniugare sviluppo con equità, trasformazione territoriale con qualità ed accessibilità, occupazione con solidarietà. Un sistema in cui la relazione è al primo posto rispetto al profitto, dove all'individualismo si contrappone un approccio basato sulla condivisione, sulla rete e sul volontariato. ADA Stecca è parte della **sharing economy o del consumo collaborativo** perché con mercatini, corsi e workshop attiva un insieme di pratiche di scambio e condivisione, siano questi beni materiali, servizi o conoscenze. ADA Stecca fa **welfare generativo** perché ribadisce l'importanza di passare dal welfare che raccoglie e redistribuisce ad un welfare che rigenera le risorse, facendole rendere, grazie alla responsabilizzazione delle realtà, che intendono in un modo nuovo i diritti e doveri sociali.

A Milano esistono diversi poli, distretti e spazi culturali. Ci sono **spazi istituzionali pubblici quali Università, Musei, teatri, gallerie, biblioteche, archivi**, che recentemente stanno innovando l'offerta in termini di orari e format. Altri sono **spazi privati aperti al pubblico quali Fondazioni, Centri di ricerca, case della cultura, e spazi espositivi**, che hanno dato nuovo impulso alla trasformazione di aree e quartieri in declino. Altri sono spazi in **rete in quartieri e distretti** che offrono temporaneamente attività culturali ed eventi pubblici in occasione di manifestazioni cittadine quali salone del mobile e settimana della moda. Altri **spazi indipendenti** sono esito di occupazioni e di una cultura antagonista e propongono palinsesti musicali e di sperimentazione aperti a giovani generazioni. Ma negli ultimi 5 anni sono nati a Milano **spazi multiculturali** che tentano ibridazioni tra casa delle associazioni, fab-lab, co-working, ostelli e offrendo un crossover di nuovi contenuti, aprono ad una pluralità di popolazioni ed usi, propongono nuovi modelli gestionali, tentano di **coniugare innovazione ed inclusione sociale**. Questi spazi multiculturali sono ancora in divenire e stanno definendo ora, sulla base della pratica, i propri modelli organizzativi e gestionali. Potremmo allora dire che a Milano possiamo fruire di 5 tipologie di spazi culturali e **Stecca 3.0 è un centro socio-culturale polifunzionale** che diffonde con orgoglio la propria capacità di produrre format DIY culturali innovativi ed inclusivi, come virtuose pratiche di intervento.

**CHI SIAMO**

## CHI SIAMO

La progettualità locale delle associazioni, di alcuni artigiani e artisti della Stecca degli Artigiani è stata salvata. Le associazioni **Apolidia**, **Architetti Senza Frontiere**, **Cantieri Isola**, **associazione +bc**, **Isola Critica**, **La compagnia del parco-circolo Legambiente**, **AIAB (Associazione Italiana per l'Agricoltura Biologica)**, i giovani artigiani dell'**associazione Controprogetto** e lo storico pittore dell'Isola **Francesco Magli** hanno fondato il 27 Marzo '07 l'Associazione di associazioni Stecca degli Artigiani (ADA Stecca).

Il percorso di istituzionalizzazione di questa esperienza spontanea è stato supportato da alcuni consulenti, tra gli altri Davide Branca del progetto Grow-up, Assessorato alle politiche giovanili Provincia di Milano e Gabriele Rabaiotti del DIAP - Politecnico di Milano.

Tra il 2012 e 2015 le realtà di Controprogetto s.n.c. e la Compagnia del Parco-circolo Legambiente hanno definito la nuova associazione **BRICHECO** che ha avviato la falegnameria sociale, l'associazione Cantieri Isola ha avviato le nuove attività per bambini e famiglie di quartiere isola con il nome **Cantieri Isola in gioco**, mentre il pittore **Francesco Magli** nonostante si sia ritirato in pensione collabora attivamente per mostre ed eventi.

Negli anni 2007-2010 hanno partecipato e condiviso gli spazi anche i giardinieri urbani **Landgrab** e **Critical Garden**, i fumettisti di **Ciurma**, il **Coro di Micene**, il gruppo **Precare.it**, **l'unità cinefila** cinemaperto.

Dal 2012 nel nuovo spazio Incubatore dell'Arte detto Stecca 3.0 abbiamo accolto nuove realtà associative o di singoli, compatibilmente con il calendario attività, le regole d'uso dello spazio e i fondamenti costitutivi di ADA Stecca. Tra le attività fisse la **Scuola di scrittura creativa**, il **Corso di Tango**, le **domeniche Country**, il **Corso di Arabo per bimbi G2**, il **Coro la Sonorissima**. Ogni settimana negli spazi flessibili a rotazione, come il Salone d'ingresso e il Salone "Paolo Fareri" al primo piano, vengono ospitati incontri istituzionali, eventi, workshop, mostre, dibattiti pubblici, mercatini di autoproduzione, feste di compleanno per bambini che hanno portato le associazioni ADA Stecca a conoscere e scambiare saperi con gruppi informali, Associazioni, Fondazioni, Organizzazioni Non Governative, Istituzioni cittadine, nazionali ed Internazionali.

**ADA Stecca**, associazione di associazioni ha eletto un **comitato direttivo**, un **presidente** e un **vicepresidente**, rappresentanti i diversi ambiti d'intervento, che ha come ruolo la gestione e promozione dello spazio nelle sue funzioni culturali, sociali, amministrative, logistiche, di fund-raising e di incubazione delle realtà insediate. Di raccolta fondi tramite bandi ed eventi socio-culturali.

Nel 2016-17 il comitato direttivo è costituito da **Angelo Marchesi** per AIAB Lombardia, **Roberta Mastropirro** per ASF Architetti Senza Frontiere Italia, **Davide Rampanelli** per BRICHECO, **Rocco Guarna** per associazione +bc, **Elisabetta D'Alfonso** per Cantieri Isola, **Giampaolo Artoni** come amministratore e vice presidente ADA Stecca, **Isabella Inti** come presidente ADA Stecca.



photo courtesy: Filippo Romano 2016

**ADA STECCA**



[www.lastecca.org](http://www.lastecca.org) | [info@lastecca.org](mailto:info@lastecca.org)



ASF ITALIA architetti senza frontiere

[www.asfitalia.org](http://www.asfitalia.org) | [info@asfitalia.org](mailto:info@asfitalia.org)



[www.isolaingioia.it](http://www.isolaingioia.it) | [cantieriisola@gmail.com](mailto:cantieriisola@gmail.com)

**BRICbECO**



[www.bricheco.org](http://www.bricheco.org) | [info@bricheco.org](mailto:info@bricheco.org)



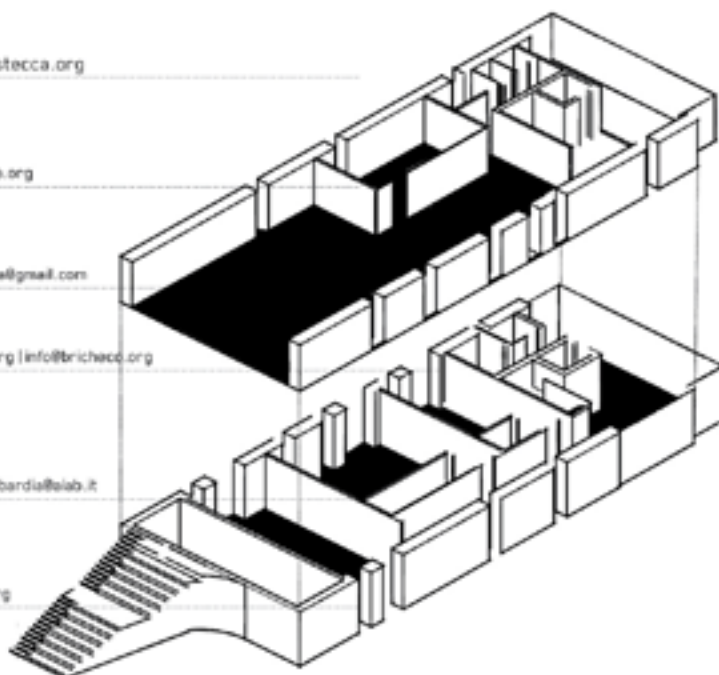
ASSOCIAZIONE ITALIANA  
AMBIENTI URBANI SOLIDARI  
LOMBARDIA

[www.aiabombardia.it](http://www.aiabombardia.it) | [aiab.lombardia@aiab.it](mailto:aiab.lombardia@aiab.it)



ciclofficina  
stecca

[www.piubici.org](http://www.piubici.org) | [info@piubici.org](mailto:info@piubici.org)



**ADA Stecca** è una rete di associazioni che gestisce il centro socio-culturale **Stecca 3.0** con l'obiettivo di favorire spazi di autorganizzazione e cura dei beni comuni e la sperimentazione di economie solidali  
*/ ADA Stecca is a network of associations that manage the socio-cultural center Stecca 3.0 with the aim of encouraging self-organization areas, the care of common goods and the experimentation of solidarity economies.*

**Stecca 3.0** è la sede di  
**ADA Stecca** – Associazione di Associazioni Stecca degli Artigiani  
Via C. De Castilla 28, 20124 Milano, qre. Isola  
C.F. 97461780186 | [info@lastecca.org](mailto:info@lastecca.org) | [www.lastecca.org](http://www.lastecca.org)  
M2 Garibaldi, M2Gioia, M8 Isola | Bus 43, 82, 70; Tram 4,  
11, 7 | Passante Garibaldi (S1, S2, S5, S6, S10) o in bici

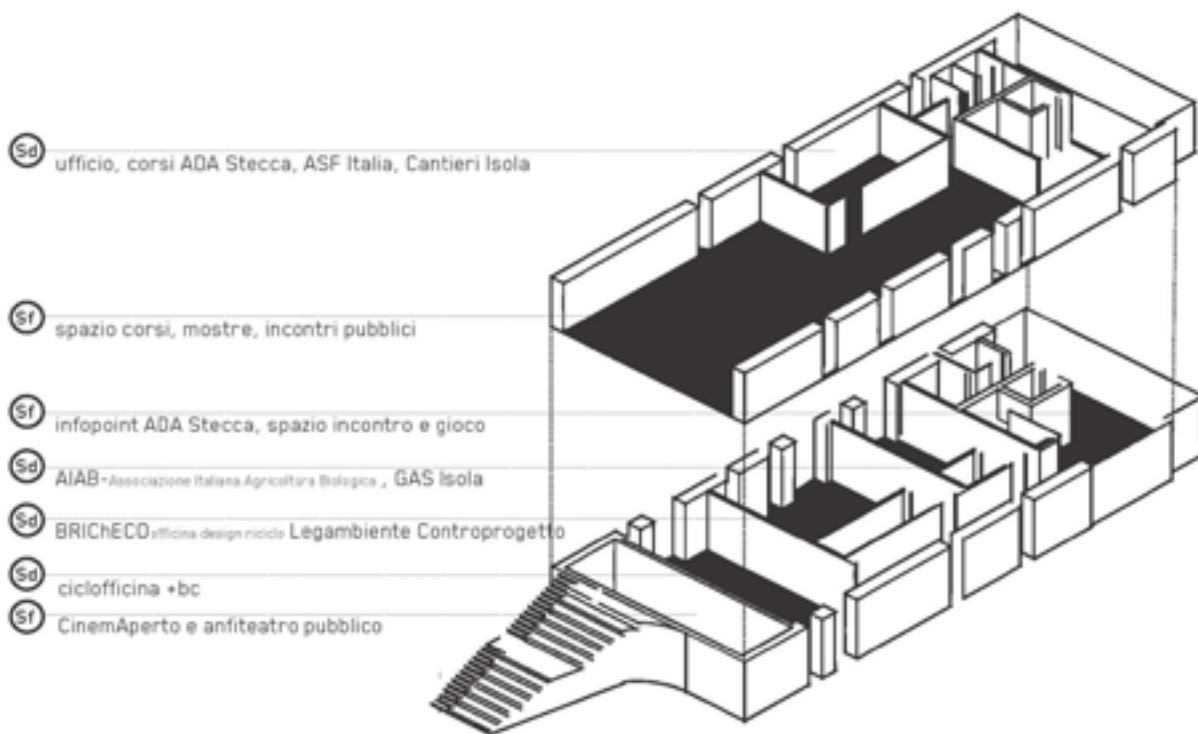
## **S3.0 | COME FUNZIONA LO SPAZIO**

**SPAZI DEDICATI E SPAZI FLESSIBILI**

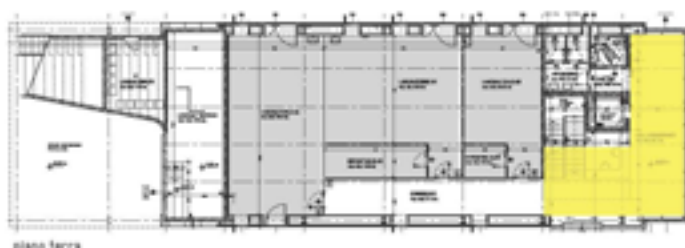
**REGOLAMENTO DI GESTIONE**

**C'È SPAZIO ANCHE PER TE**





## STECCA 3.0 | COME FUNZIONA L'USO DELLO SPAZIO?



(Sd)

**spazi dedicati** ai laboratori e attività ADA Stecca, come ciclofficina +bc, officina design riciclo BRICHEDO, esposizioni Francesco Magli, AIAB- Associazione Italiana Agricoltura Biologica, GAS Isola gruppi di acquisto solidale al piano terra; al primo piano spazio corsi, ufficio, archivio ADA Stecca, ASF Italia-Architetti Senza Frontiere, Cantieri Isola.

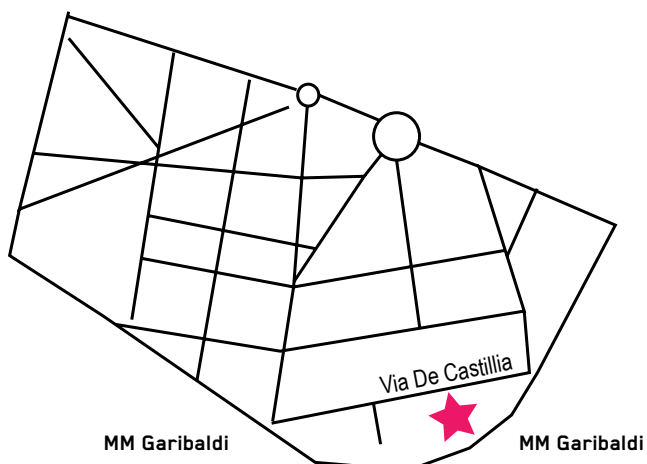


(Sf)

**spazi flessibili** per ospitare corsi, incontri pubblici, seminari, mostre. Saranno concordati orari di utilizzo per conciliare attività già in corso come i Corsi di Italiano per migranti di Apollonia, di fumetto con Ciurma, canti di lotta del Coro di Micene, con nuove proposte nate dal Consiglio di Zona 9 e altre realtà territoriali e cittadine.

Vuoi condividere un tuo progetto o iniziativa in uno spazio autorganizzato?

leggi le regole comuni di condivisione



**STECCA 3** è la sede di  
**ADA Stecca - Associazione di Associazioni Stecca degli Artigiani**  
Via G. De Castilla 26, 20124 Milano, qre. Isola  
C.F. 97461750156 | [info@lastecca.org](mailto:info@lastecca.org) | [www.lastecca.org](http://www.lastecca.org)

MM Garibaldi , MM Gioia | Bus 43, 82, 70; Tram 4, 11, 7, 29, 30;  
Passante Garibaldi (S1, S2, S5, S6, S10) o in bici



regolamento di gestione

La Stecca 3.0 è uno spazio gestito dall'associazione di associazioni ADA Stecca.

Si prevede la possibilità di condividere degli spazi comuni con altri soggetti attivi nella città e pertanto si richiede un'attenzione all'utilizzo di questi nel rispetto del luogo e degli utilizzatori tutti.

Qui di seguito i principali punti da rispettare per permettere un'adeguata e piacevole condivisione degli spazi.

#### AUTONOMIA

Chiediamo ai singoli/associazioni di organizzare le proprie attività entro gli spazi assegnati nell'edificio in modo il più possibile autonomo senza gravare sui responsabili di ADA Stecca

#### ASSICURAZIONE

Gli spazi di Ada Stecca sono coperti da assicurazione RC. I singoli/associazioni che svolgono attività negli spazi di ADA Stecca dovranno provvedere a tutelare le proprie attività.

#### UTILIZZO DEI LOCALI

Non è possibile infiggere alcunché nelle pareti o comunque alterare in alcun modo l'aspetto originario delle pareti, delle porte, degli infissi e di qualunque altra parte dei locali previa consultazione con il Direttivo di ADA Stecca. Ogni eventuale danno verrà addebitato ai soggetti utilizzatori.

Si ricorda inoltre che:

- il funzionamento degli impianti di riscaldamento/condizionamento verrà spiegato dal tutor di ADA Stecca;
- è obbligatorio lasciare i locali nelle stesse condizioni nelle quali sono stati consegnati e segnalare immediatamente al tutor di ADA Stecca qualsiasi problema riscontrato;
- è vietato accedere con mezzi a motore negli spazi del giardino. In caso di carico e scarico di materiali è possibile accedere temporaneamente; in ogni caso al termine delle operazioni il mezzo andrà rimosso dai suddetti spazi.

#### RESPONSABILITA' PER DANNI

Qualora un danno qualsivoglia (ivi compreso il danno all'immagine) sia arrecato agli spazi di Stecca 3.0 e/o alla Associazione delle Associazioni ADA Stecca per incuria, uso non corretto o violazioni od omissioni della normativa vigente da parte dei singoli/associazioni che utilizzano gli spazi dell'edificio, ADA Stecca si rivarrà sui singoli/associazioni responsabili.

#### ALLESTIMENTI

I locali sono dotati di tavoli e sedie, contenitori mobili e armadi. Qualunque altra attrezzatura di proprietà dei soggetti fruitori dei locali, che sia richiesta per lo svolgimento della propria attività, dovrà essere specificamente concordata con il tutor di ADA Stecca prima dell'utilizzo stesso nei locali.

#### ATTREZZATURE/MATERIALI

Non è possibile lasciare attrezzature o materiali di

alcun tipo negli spazi oltre il tempo concordato per lo svolgimento dell'attività. E' obbligatorio lasciare i locali utilizzati in condizioni tali da permettere un immediato utilizzo successivo da parte di altri soggetti.

#### ORARI E SPAZI ASSEGNATI

Chiediamo ai singoli/associazioni di attenersi scrupolosamente al rispetto degli spazi assegnati e degli orari indicati in modo da non interferire con le altre attività in programma.

#### MODIFICHE DELLE ATTIVITA'

Qualunque modifica di orario e di contenuto delle attività programmate dovrà essere preventivamente concordata con il tutor di ADA Stecca.

#### CIBO E BEVANDE

Nel caso in cui i singoli/associazioni programmassero attività/eventi con somministrazione di cibi e bevande questi dovranno essere distribuiti nel rispetto delle normative vigenti.

#### RIFIUTI

E' obbligatorio fare la raccolta differenziata dei rifiuti, che dovranno essere conferiti nell'apposito locale.

#### MUSICA - CINEMA - SPETTACOLO IN GENERALE

All'interno delle strutture aperte o chiuse di Stecca3.0 nelle quali si svolgono le attività definite, particolare attenzione deve essere prestata alle emissioni sonore (musica o altro) che devono comunque essere di basso impatto per il vicinato, rispettare gli orari stabiliti e le norme comunali in materia di inquinamento acustico.

Nel caso di attività/eventi che prevedano spettacoli o performances sarà responsabilità dei singoli/associazioni rispettare la normativa vigente relativamente alla sicurezza e ai diritti SIAE; in caso di violazioni o omissioni ADA Stecca si rivarrà sui soggetti/associazioni organizzatori.

#### STRUMENTI DI COMUNICAZIONE

Attraverso un modulo prestabilito ADA Stecca chiederà ai singoli/associazioni selezionati di mettere a disposizione le informazioni necessarie per la comunicazione relativa alle proprie attività sul sito Stecca 3.0 e altri canali informativi. soggetti/associazioni che condivideranno gli spazi si impegnano a comunicare le loro attività/eventi attraverso i propri canali secondo modalità stabilite di comune accordo con il direttivo di ADA Stecca.

#### REVOCA

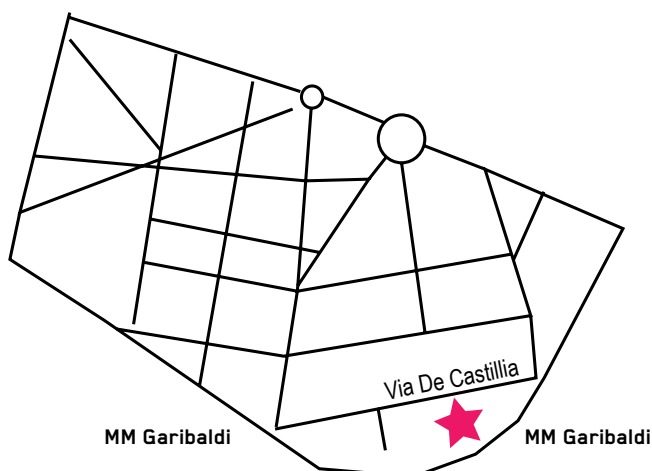
In caso di mancato rispetto del presente regolamento di gestione ADA Stecca si riserva il diritto di revoca dell'uso degli spazi con effetto immediato.

#### CONTRIBUTI PER UTILIZZO DEI LOCALI

L'utilizzo degli spazi prevede un contributo per le spese di gestione e ordinaria manutenzione.

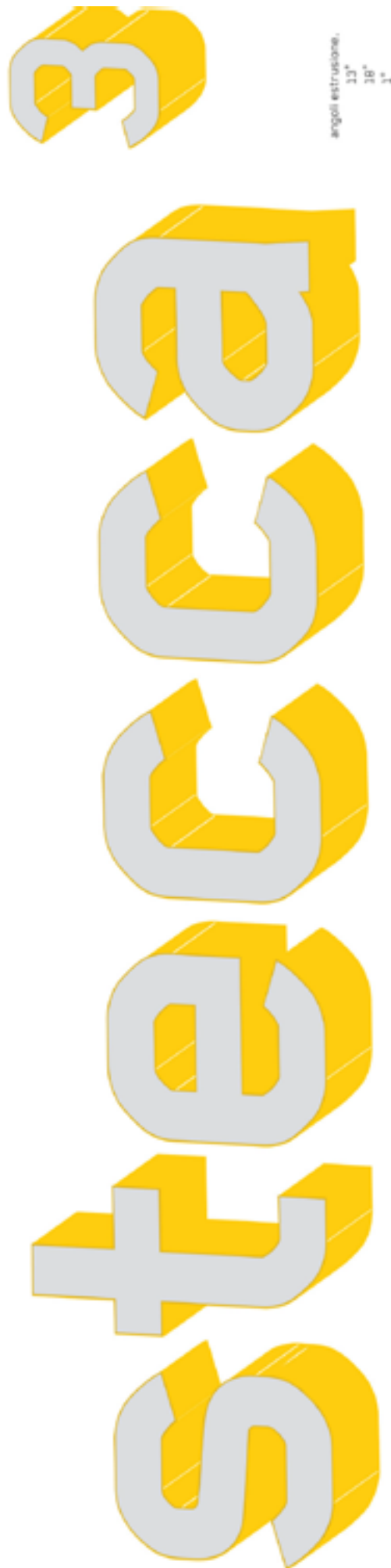
Vuoi condividere un tuo progetto o iniziativa in uno spazio autorganizzato?

Puoi presentare una tua proposta per utilizzare gli spazi disponibili in stecca 3.0 (ad es. mostra, seminario pubblico, workshop, evento o cena sociale) in Via G. De Castillia 26, al quartiere Isola di Milano. Noi ti presenteremo il programma socio-culturale della rete ADA Stecca, le regole di condivisione e il contributo richiesto per partecipare alle spese di mantenimento e di gestione dell'edificio. Compila la SCHEDA DI PARTECIPAZIONE!



**STECCA 3** è la sede di  
**ADA Stecca - Associazione di Associazioni Stecca degli Artigiani**  
Via G. De Castillia 26, 20124 Milano, qre. Isola  
C.F. 97461750156 | [info@lastecca.org](mailto:info@lastecca.org) | [www.lastecca.org](http://www.lastecca.org)

MM Garibaldi , MM Gioia | Bus 43, 82, 70; Tram 4, 11, 7, 29, 30;  
Passante Garibaldi (S1, S2, S5, S6, S10) o in bici



**c'è spazio anche per te**

# stecca<sup>3</sup>

spazi estroverni.  
12"  
12"  
12"

## modulo x l'uso degli spazi

### CHI SEI:

Associazione culturale, artista, studente, abitante

.....

.....

Numero di persone (in caso di associazione o collettivo):

.....

.....

email e sito web

.....

### COSA FAI?

.....

.....

### COSA PROPONI?

Mostra, seminario, workshop, cena sociale, altro

.....

.....

### PER QUANTO TEMPO?

mezza giornata, un giorno, due giorni, tre giorni ( nel caso di mostre segnalare la durata dell'evento inaugurale e la durata totale dell'esposizione)

.....

.....

### NECESSITÀ INFRASTRUTTURE E LOGISTICHE

(elettricità, internet, carico-scarico merci; accesso disabili,...)

.....

.....

### TIPO DI SPAZIO A ROTAZIONE

Sala grande, saletta, spazio atrio (vedi allegato E)

.....

.....

### ALTRE ESPERIENZE IN SPAZI DI LAVORO, SVAGO, RESIDENZA AUTOGESTITI:

.....

.....

**Info:** La scheda di partecipazione potrà essere spedita a : [info@lastecca.org](mailto:info@lastecca.org), oppure compilata e consegnata a mano nell'infobox all'ingresso. La rete di associazioni ADA STECCA vaglieranno di mese in mese la disponibilità di spazi e la compatibilità delle proposte, e ti verrà inviata una mail per fissare un appuntamento.

# **IL PROGRAMMA SOCIO-CULTURALE**

**QUARTIERE ISOLA E SPAZI APERTI  
ARTIGIANATO E AGGREGAZIONE GIOVANILE  
CULTURA DELLA SOSTENIBILITÀ AMBIENTALE  
MULTICULTURE E INTEGRAZIONE SOCIALE**

**DIAMO I NUMERI:  
PRODUZIONE, CO-PRODUZIONE E OSPITALITÀ SOCIO-CULTURALE**

### **Attività quinquennio 2012/2017**

A fine settembre 2012 sono state spostate nell'area Isola-Lunetta e spazio Incubatore dell'Arte (detto Stecca 3.0) le attività già presenti alla Stecca degli Artigiani tra il 2001-2007, alla Stecca Temporanea e Vicolo De Castillia tra aprile 2007-settembre 2012, e avviati nuovi progetti socio-culturali in quartiere Isola e Municipio 9.

Gli ambiti di intervento delle singole attività fanno riferimento a diverse **finalità**:

- la valorizzazione del quartiere Isola e dei suoi spazi aperti;
- la progettazione partecipata territoriale (urbanistica, architettonica, paesaggistica)
- la promozione della crescita socioculturale della comunità di riferimento
- la promozione dell'aggregazione giovanile e la partecipazione della comunità locale e cittadina
- la promozione e il supporto dell'imprenditorialità artigianale
- la promozione del volontariato e associazionismo
- la diffusione di una cultura della sostenibilità ambientale, della mobilità sostenibile, del consumo critico e della produzione biologica.
- Favorire i rapporti interetnici e lo scambio culturale tra soggetti provenienti da una molteplicità di comunità di appartenenza

Pertanto l'associazione di associazioni organizza le proprie **attività** secondo quattro aree tematiche:

**Quartiere Isola e spazi aperti**

**Artigianato e aggregazione giovanile**

**Cultura della sostenibilità ambientale**

**Multiculture e integrazione sociale**

In particolare le attività sono così organizzate, **Ottobre 2012- 2017:**

## Quartiere Isola e spazi aperti

Per la valorizzazione del quartiere e la promozione della progettazione partecipata delle trasformazioni, proseguiranno i progetti di **"Isol-Archivio"** promosso dal 2003 da **Cantieri Isola** quale luogo di incontro, di studio e informazione delle trasformazioni locali e cittadine; sinergia e partecipazione con le attività del **DUC Isola** rete delle realtà commerciali ma anche culturali e sociali del quartiere Isola (fin dal 2001 con gli eventi come "la strada rovescia la città", nel 2006-07 con "Isola networking" e successivamente nel 2008 con la Rete Isolagaribaldi.net si è dato risalto al quartiere come rete locale di scambio e progetto che conta centinaia di realtà come artigiani, artisti, associazioni, micro-imprese e start-up).

**Giardino Lunetta e Orto delle Culture** è un progetto di giardino temporaneo in attesa del futuro parco Biblioteca degli Alberi dei paesaggisti Petra Blaisse /IndideOutside. Le attività di giardinaggio, botanica, alimentazione, dibattiti sulle strategie e strumenti di cura del verde coinvolge in particolare Cantieri Isola e le famiglie di Isolaingiochi, AIAB Lombardia e Fondazione Minoprio per le lezioni, BRICHICO per le opere di progettazione partecipata di arredi per esterno e Temporiuso.net per progettazione verde e comunicazione progettuale. Le attività sono state rinnovate sino al 15 Ottobre 2016 (termine di consegna dell'area a giardino al Comune di Milano).

ADA Stecca ed in particolare Cantieri Isola, AIAB Lombardia collaborano al progetto **Temporiuso Zona 9** promosso dall'associazione Temporiuso.net, con il sostegno di DiAP Politecnico di Milano e Protocollo d'intesa con assessorati Urbanistica, Demanio, Decentramento, sport e Tempo libero, Cultura del Comune di Milano, quale luogo di dibattito e conoscenza su spazi in abbandono e sottoutilizzati della Zona 9 da riattivare con progetti di riuso temporaneo.

E ancora **mostre, eventi, incontri pubblici sia locali che internazionali sui temi delle trasformazioni urbane, della condivisione e autogestione degli spazi, co-working, co-housing, common ground, sharing economy ed Economia solidale.**

FUORICINEMA la festa del Cinema in rete con SpazioAnteo, Casa della Memoria, Fondazione Riccardo Catella, Corriere della Sera. Nel 2015, 2016 e 2017 le attività di confronto pubblico con il **ciclo di incontri** a cura di ADA Stecca con Consiglio di Zona 9, "PERCHE' CONDIVIDERE ? PROGETTI E PRATICHE A CONFRONTO" per raccontare pratiche e modalità di progettazione e condivisione abitativa con abitanti, progettisti, gestori e promotori.

Nel 2015-16 ciclo di incontri ed attività culturali a scala locale ed internazionale "LANDCULTURES\_ CULTURE E STRUMENTI DI CONDIVISIONE DEL TERRITORIO", a cura di ADA Stecca in collaborazione con Comune di Milano, CDZ9 e con il sostegno di Fondazione Cariplo.

Nel 2016 e 2017: incontro pubblico a cura di ADA Stecca "101 PICCOLE RIVOLUZIONI, STORIE DI ECONOMIA SOLIDALE E BUONE PRATICHE DAL BASSO" con Paolo Cacciari, Cristina Tajani -Assessore a Politiche del lavoro, Attività produttive, Commercio e Risorse umane del Comune di Milano, Annibale D'Elia -esperto in Politiche Pubbliche e ideatore del Programma "Bollenti Spiriti" Regione Puglia, Massimo Acanfora- editor Altreconomia; incontro pubblico COMMON GROUND #02 | QUALI MODELLI DI SPAZI SOCIO-CULTURALI A MILANO ? con Valentina LaTerza- BaseMilano | Valeria Verdolini -Chefare | Cascina Cuccagna | Dino Lupelli- Elita/ SundayPark | Mario Sartori-MUMI ecomuseo urbano/ ex Fornace zona6 | Anelisa Ricci- Museolab6 | Andrea Capaldi- Mare Culturale Urbano | Piano Terra| SanteriaSocialClub | Giulia Cantaluppi, Matteo Persichino- Temporiuso.net/Palazzina7.



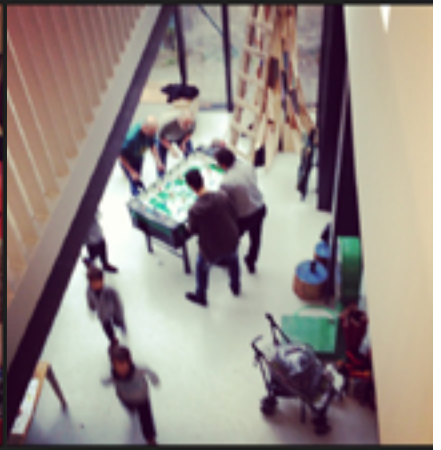
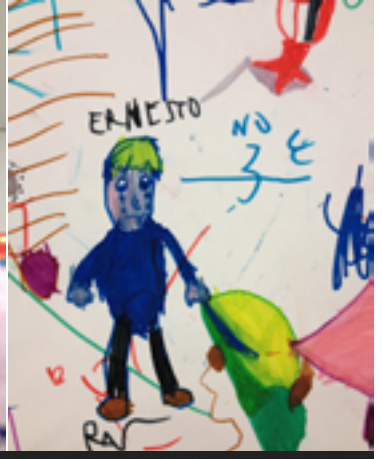


## Artigianato e aggregazione giovanile

**BRICHECO** è una falegnameria sociale, un laboratorio aperto a chiunque voglia riparare i propri mobili o oggetti, o costruirseli da zero. BRICHECO è bricolage ecologico, **falegnameria popolare** di quartiere, autocostruzione, progettazione e costruzione partecipata e design con materiali di riciclo. Attività con i ragazzi delle scuole del quartiere Isola ed abitanti, di arredi pubblici e complementi d'arredo. Dal 2015 da BRICHECO si organizza anche la falegnameria di compleanno per i più piccoli. I laboratori sono strutturati in maniera aperta e consentono ai bambini di sviluppare la loro immaginazione, attraverso il legno, con un approccio pratico e sensoriale. Momenti di workshop e aggregazione, ma anche percorso di formazione a partire dalle esperienze di Legambiente Lombardia e Controprogetto s.n.c. I corsi di falegnameria sono: **Corso Base, Corso Avanzato, Corso Tornio da legno**. L'associazione BRICHECO è stata segnalata tra le realtà milanesi emergenti della economia circolare (sharing economy) di Milano, e ha partecipato a "Segnali di Futuro. I cambiamenti sono intuizioni ostinate" presso la Triennale di Milano 2015.

**Cantieri Isola in Gioco** propone attività settimanali educative, ludiche per famiglie e adolescenti quali: **spazio Isola in Gioco** il giovedì pomeriggio nel salone al primo piano o all'aria aperta, dedicato ad attività ludiche e creative rivolte a bimbi 0/6 e genitori; **percorsi sportivi infantili** (micro basket) rivolti alla fascia 3/6 il martedì pomeriggio. Attività educative ed **incontri pubblici sui temi delle seconde generazioni, sul rapporto genitori e figli, e percorsi educativi per adolescenti a rischio**. Le seguenti iniziative hanno avuto un particolare successo per più popolazioni locali: tavola rotonda "piutost che nient - lus soli e cittadinanza" (Ott. 2015); produzione del **cortometraggio G/RIOT** (Ott. 2015); **progetto Invariabilmente in gioco** rivolto in particolare a padri e figli/e (da Ottobre 2014 a Giugno 2015); allestimento della **mostra interattiva "nella pancia del papà"** (Giugno 2015); **percorso di progettazione e realizzazione di un orto comunitario** con il coinvolgimento diretto delle famiglie del quartiere (Marzo/Ottobre 2016). Inoltre Cantieri Isola in Gioco ha attivato **riunioni e coordinamento con il Comune di Milano** Assessorato Politiche Sociali e Assessorato all'Educazione, ufficio politiche sociali di zona, commissioni cultura, educazione e politiche sociali del Municipio 9.

**Artigianato, autoproduzioni, creatività manuale e digitale** sono attività rilevanti e già accolte e promosse alla Stecca degli Artigiani tra il 2001 e 2007 con il "suk nel cortile". Oggi ADA Stecca rinnova l'impegno per promuovere nuove reti di artigiani, sarti, designer del riciclo, fumettisti, grafici con **FAME! mercatino di autoproduzioni**. Una volta al mese, da Marzo a Dicembre, in contemporanea con il Verziere BIO, all'aperto in cortile e nel Salone al primo piano, sono accolti circa 25-30 espositori con monili, complementi di arredo come lampade e cornici, abiti di critical fashion e vestiti per bimbi, poster e cartografica, laboratori di serigrafia, collage, falegnameria e giochi di riciclo, e un palinsesto che prevede visite guidate alle trasformazioni di quartiere, giochi per bimbi, musica live e djset, ogni volta diverso.



## Cultura della sostenibilità ambientale

**Il verziere bio** è dal 2012 il mercatino biologico che ogni sabato porta nel cortile e giardino prospiciente l'incubatore dell'Arte/Stecca 3.0 una ventina circa di produttori lombardi e non solo. Il mercatino è il rinnovamento dello storico **In campagna all'Isola**, bio-mercatino che dal 2002 al 2009 una volta al mese tra i giardini di Via De Castillia e la Stecca degli Artigiani ha portato prodotti freschi e di stagione, giochi e laboratori sulla cucina e alimentazione sana, una stalla mobile con vitellini, maialini e galline e ancora musica e laboratori del formaggio, della paglia, della pigiatura dell'uva, della macinazione del grano. Promosso da **AIAB Lombardia (Associazione Italiana Agricoltura Biologica)**, La compagnia del Parco-circolo Legambiente, Cantieri Isola, contributi al progetto: Fondazione Cariplo (start-up 2003), produttori biologici, Consiglio di Zona 9.

Altre attività promosse da AIAB Lombardia sono:

- **La cucina dei semplici:** Laboratori di cucina popolare rivolti a bambini e genitori, per imparare assieme a cucinare piatti con cibi bio e di stagione.
- **Catering Biologico:** se una associazione vuole fare una cena sociale presso la Stecca 3.0 con menù sano, tutto a base di prodotti bio, lo potrà fare rivolgendosi al servizio catering di Aiab Lombardia.
- **Ripensiamo il verde a Milano:** AIAB partecipa alla progettazione e cura del Giardino Lunetta e Orto delle Culture anche per il 2016-17.
- **Biblioteca dell'agricoltura e alimentazione Biologica:** nel laboratorio al piano terra è possibile consultare interessanti testi del settore messi a disposizione per consultazioni da Aiab Lombardia.
- **Semi - beni comuni:** incontro annuale fra agricoltori ed appassionati per reperire e scambiarsi semi al fine di conservare la biodiversità in agricoltura. A cura di Aiab Lombardia e Reti Semi Rurali.

Dal 2012 al 2017 AIAB Lombardia ha attivato cicli di incontri, mostre ed eventi sui temi della **sovranità alimentare ed agricoltura sostenibile, i diritti dei popoli a poter decidere il proprio sistema alimentare e di produzione agricola, secondo criteri di giustizia, equità e rispetto dell'ambiente**. Nel 2015, anno di EXPO 2015, il dibattito è stato avviato con: 1. Incontro internazionale con Rete Campesinos INNOVAZIONE CONTADINA E RICERCA PUBBLICA: LE RISPOSTE PER NUTRIRE IL PIANETA; 2. Incontro internazionale Le proposte di LA VIA CAMPESINA PER L'AGRICOLTURA. PUNTI DI VISTA SU EXPO 2015; 3. Incontro con ORTI DI STRADA in Kenya con Amref Italia; 4. l'esposizione itinerante AGRICULTURES per il diritto alla Terra e la Sovranità Alimentare e le installazioni AQUA TERRA UOMO di Antonio Pacor e Bettina Gozzano.

Inoltre due volte all'anno AIAB organizza degli **incontri su Agricoltura Biosociale** con le realtà di questo settore del territorio lombardo e nazionale, condotte con il proposito di generare benefici inclusivi per fasce di popolazione svantaggiate e/o a rischio di marginalizzazione.

**CICLOFFICINA popolare** per la riparazione della bicicletta, laboratori aperti e corsi di meccanica di base e avanzata per la riparazione della bicicletta; promozione di eventi, aste di biciclette e dibattiti sulla mobilità dolce, e attivazione di visite e percorsi ciclistici nel quartiere Isola e città. Promossa da **associazione +bc** in rete con le ciclofficine di strada. +bc è una libera unione di meccanici, visionari e inventori, +bc diffonde la cultura delle macchine a pedali, fa formazione ciclo- meccanica, organizza ciclofficine di strada e gestisce la Ciclofficina Stecca nella metropoli milanese dove progetta nuovi modelli di macchine a propulsione umana.

La ciclofficina è aperta al pubblico il mercoledì dalle 17 alle 19.30, il sabato dalle 11 alle 19.30, nel 2016-2017 la ciclofficina ha aperto anche il giovedì dalle ore 21 alle 24.



## Multiculture e integrazione sociale

**Progetti di cooperazione internazionale di ASF Italia- Architetti Senza Frontiere**, associazione attiva alla Stecca 3.0 e operante nell'ambito dell'Architettura per lo sviluppo di aree territoriali critiche su territorio internazionale e nazionale. Su scala internazionale: progetti di progetto e costruzione di scuole, edifici per l'accoglienza e per lo sviluppo del turismo sostenibile, all'interno di progetti complessi di sviluppo di territori critici. Su scala nazionale: a. **processi di empowerment di comunità svantaggiate** (come abitanti di Campi nomadi o immigrati e richiedenti asilo) in cui l'uso dello spazio è strumento di apprendimento e aggregazione; b. **formazione volta a stimolare una riflessione rispetto all'architettura come strumenti di sviluppo sostenibile**.

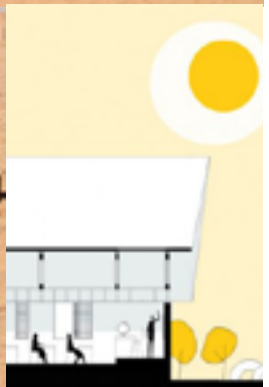
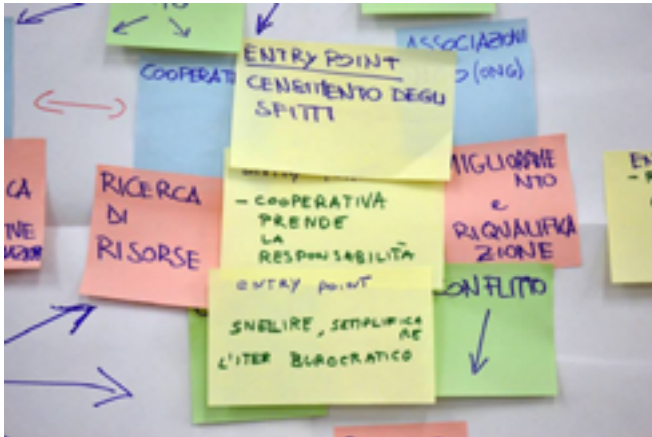
Nello specifico tra il 2014 e 2017 ASF Italia ha seguito e segue i seguenti progetti: 1. Progetto della Scuola Primaria di Mbakadou, Senegal; 2. Progetto della casa di accoglienza per minori di Daloa, Costa D'Avorio; 3. Progetto PHARO, per il Turismo Sostenibile in Mozambico; 4. Progetto della Scuola di Koveto, in Togo; 5. Progetto "Costruiamo Saperi", Ragusa: per l'inclusione sociale delle persone immigrate in Sicilia e l'emersione del lavoro nero; 6. "Ersilia Informale": progetto di inclusione sociale per gli abitanti dei Campi Rom.

ASF Italia organizza anche **mostre, tavole rotonde, incontri aperti e gruppi di lavoro**, con il coinvolgimento di diversi attori (associazioni, enti pubblici e privati) per la costruzione di nuovi percorsi abitativi, reinterpretando il problema dell'immigrazione come opportunità di sviluppo per il territorio e la comunità milanese. **Challenging Practice 2017**: formazione per i professionisti che lavorano per la produzione sociale di habitat. Partecipazione dal 2014 alla rete Non Riservato, e collaborazione relativamente a progetti di emersione sociale a Milano; nel 2015 riconoscimenti nazionali rispetto al progetto della Scuola Secondaria del Villaggio di Roong in Cambogia (candidatura alla Medaglia D'oro della Triennale di Milano, medaglia d'argento nell'XI edizione dell'International Prize for Sustainable Architecture; pubblicazione su Casabella, ott. 2015).

**Corso di Arabo per bambini di seconde generazioni**: per far sì che un centinaio di bambini nati e/o arrivati in Italia dall'Egitto e altri stati del Maghreb possano mantenere il passaporto e la doppia cittadinanza, la rete ADA Stecca supporta un gruppo di circa 100 persone composto da genitori, maetri e bambini, nel periodo settembre 2016- Aprile 2017. Il corsi di scrittura e lettura in arabo sono il sabato e la domenica dalle ore 8.30 alle ore 14.30. I bambini vengono suddivisi in due fasce di età 3-5 anni, 6-12 anni.

**Corsi di Italiano e Sportello informativo per stranieri**: Corsi settimanali serali di italiano rivolti a stranieri; attività di sportello informativo e di momenti di aggregazione per favorire il processo di integrazione e lo scambio culturale.

**Canti popolari**, incontri di canto come strumento politico, riscoperta di canti che accompagnano da sempre lotte sociali, promosso da: **Coro di Micene**.



# IL PROGRAMMA SOCIO-CULTURALE

DIAMO I NUMERI:  
PRODUZIONE, CO-PRODUZIONE E OSPITALITA' SOCIO-CULTURALE



# IL PROGRAMMA SOCIO-CULTURALE

DIAMO I NUMERI: 2012-2017

PRODUZIONE, CO-PRODUZIONE E OSPITALITA' SOCIO-CULTURALE

## Isola Inaugurazione dell'edificio nel quartiere Milano Porta Nuova Nasce l'Incubatore per l'arte «Una casa alle associazioni»

Una scatola di acciaio e vetro, le facciate rivestite da lamiere stirate, hall d'ingresso e laboratori al piano terra, sale espositive e uffici sopra, fanno in tutto 760 metri quadri dentro e altri 500 fuori tra patio e giardino. È una casa «del bene e di tutti». Civica, trasparente e aperta: «È stata costruita sul dialogo e rispecchierà la vivacità e gli interessi del quartiere». L'Incubatore per l'arte è stato inaugurato ieri mattina nel cuore dell'Isola 2, in via de Castilia, tra il Bosco verticale e la Fondazione Catella. È la «stecchetta» degli artigiani che il Comune (ex giunta Moratti) e gli operatori immobiliari del neo-



Taglio del nastro Giuliano Pisapia e Manfredi Catella (Hines)

PICCOLE RIVOLUZIONI

di PAOLO CACCIARI



te@left.it

### MA CHE BRAVI I CITY MAKERS DEL QUARTIERE LA STECCA

■ ■ Nel mezzo di quello che dovrebbe essere il "nuovo centro" di Milano, dove una volta sorgevano il "malfamato" quartiere Isola e lo scalo ferroviario delle ex Varesine, dal 2001 resiste miracolosamente la Stecca, un luogo di aggregazione sociale di quartiere autogestito da una rete di associazioni (ADA Stecca [www.lastecca.org](http://www.lastecca.org)) che, dopo infinite vicissitudini, occupazioni, sfratti, demolizioni, accuartieramenti provvisori, quattro anni fa ha ottenuto dal Comune l'uso di un nuovo edificio. Nel frattempo tutt'intorno sono sorti come funghi i grattacieli dell'Unicredit e della Regione Lombardia - che si specchiano l'un l'altro sulle pareti di vetrocemento (convesse le prime, concave le seconde).

## PROGETTI OSPITI CONTINUATIVI ANNUALI

Scuola scrittura di Raul Montanari  
LUP- Libera Università Popolare  
Scuola di Tango di Tamara Blanco  
Coro di Micene  
Coro La Sonorissima

## PROGETTI OSPITI RANDOM

Workshop Ponte Bussa, Comune di Milano  
Workshop Centro di Comunità Isola, Comune di Milano  
Estroverso, mostre public art 2014,2015  
Arti possibili  
Incontri FHS 2013- 2016  
Ostetriche inglesi  
WS Musica  
Incontri di Psicosomart 2012-2016  
Provincia di Milano - Settore economia  
WS Henkel methodos  
Politecnico di Milano PAII padiglione itinerante  
Amnesty International  
Bquadro  
Consorzio Italiano compostatori  
WS Maieutica  
True Company  
WS Weleda  
Mastio  
Associazione Psyché ONLUS  
Epe edizioni, presentazione libro  
Prospettive edizioni, presentazione libro  
Associazione Isola Revel  
Legambiente, presentazione tre libri  
Altraeconomia, presentazione libri  
AIAB, incontri internazionali e workshop Expo dei Popoli  
Shareradio, incontri e workshop radio per ragazzi  
Temporioso.net, Mappatura spazi in abbandono Zona9

## PROGETTI OSPITI CO-PRODOTTI

Mostra Circles 2016, 2017  
FuoriCinema 2016  
Inaugurazione MMS Lilla 2015  
Invariabilmente in gioco 2014,2015  
Teatro Milano Off  
Intimo Teatro  
Mostra Francesco Magli 2016  
Country dance 2015, 2016, 2017  
Scuola di lingua araba per bambini 2G (6-11 anni)  
Common Ground Milano, Ciclo incontri pubblici 2017

## PROGETTI OSPITI EVENTI

IPSA / Amani / Bambini Romania Spring Party 2013, 2014, 2015, 2016  
Innovation studio  
Casa Magica  
Studenti Senza Frontiere, Politecnico di Milano  
Incontri La Boum 2014,2015,2016

## PROGETTI ADA IN HOUSE - SERVIZI

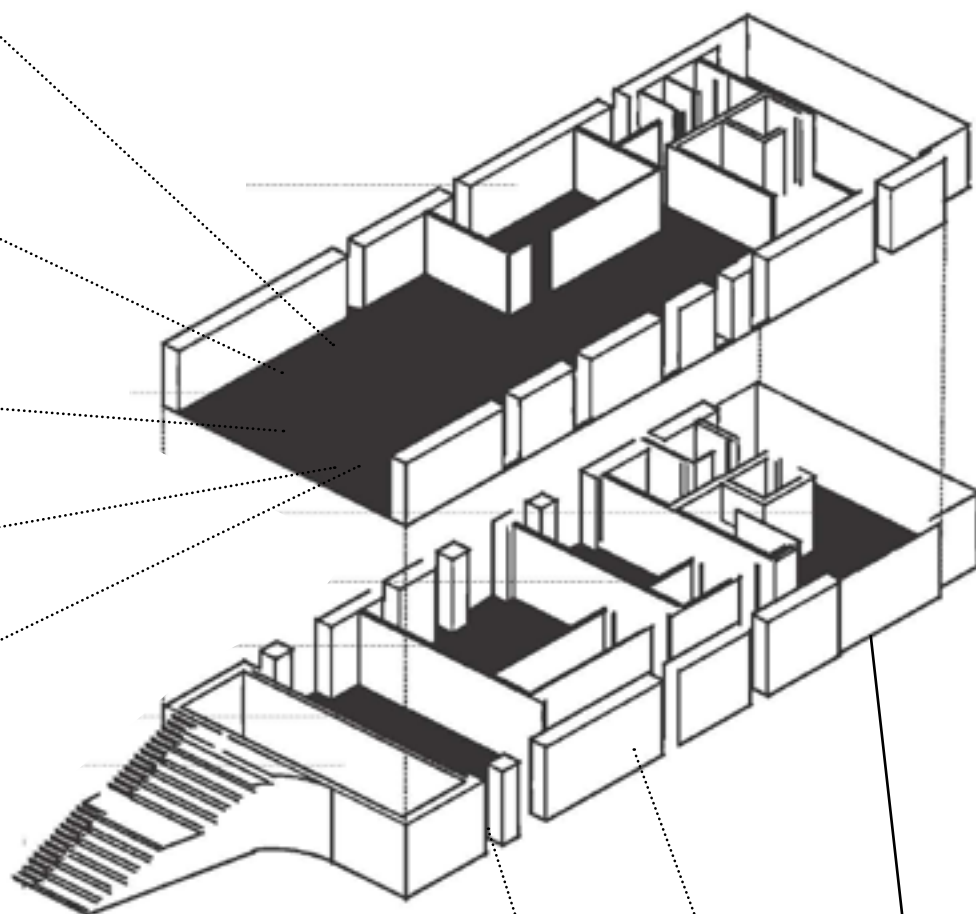
Scuola per donne straniere -Cantieri Isola  
Il Verziere bio- mercatino biologico di AIAB Lombardia  
Isola in gioco -Cantieri Isola  
Giardino Lunetta e Orto delle Culture 2015-2016  
FAME market, autoproduzioni 2016, 2017  
Officina del legno - BRICHICO  
Officina del legno corsi e laboratori - BRICHICO  
Officina delle biciclette - piuBici  
Officina delle biciclette corsi e laboratori - piuBici  
Sportello e Corsi di Perfezionamento Post Laurea- ASF Italia  
...

# IL PROGRAMMA SOCIO-CULTURALE

**DIAMO I NUMERI 2012-2017:**

**PRODUZIONE, CO-PRODUZIONE E OSPITALITA' SOCIO-CULTURALE**

La caratterizzazione ed organizzazione dell'edificio in spazi dedicati a laboratori e in ufficio e in spazi flessibili del salone Paolo Fareri ed Ingresso, e la volontà di arricchire il programma socio-culturale della rete di associazioni ADA Stecca con nuove realtà cittadine e milanesi, ha permesso un'**accessibilità dello spazio ed innovazione culturale** tramite: **progetti ospiti continuativi annuali, progetti ospiti random, progetti ospiti co-prodotti, progetti ospiti eventi, progetti e servizi ADA in house.**



# SCENARIO ECONOMICO

"TUTTO SI COMPRA CON I SOLDI / I SOLDI NON SON TUTTO"

# SCENARIO ECONOMICO

"TUTTO SI COMPRA CON I SOLDI / I SOLDI NON SON TUTTO"

## I NUMERI DELLA STECCA

ADA Stecca utilizza la struttura di via De Castilla, 26 da quattro anni, monitorandola per così come fatta, cioè un **CENTRO SOCIO-CULTURALE POLIFUNZIONALE** tagliato sulle nostre progettualità: in altre parole un **CENTRO CIVICO, UNA CASA DELLE ASSOCIAZIONI A GESTIONE EVOLUTA.**

la **FRUIBILITÀ ANNUALE DELLA STRUTTURA** è:

tasso di utilizzo base oraria (225ggx6h) **39.4%**

espansibilità del tasso di utilizzo **50.53%**

coefficiente di perdita utilizzo per difetto **10%**

la **STRUTTURA REGGE** contribuzioni ospiti per **50.000,00 €**  
a parità di modalità di erogazione servizi/utilizzi  
per il punto di pareggio occorrerebbe **+ MERCATO - SOCIALE**  
**+ RENDIMENTO** interno dei progetti - **POSSIBILITÀ DI ACCESSO** per tutti

### UN RAFFRONTO CON IL MERCATO PER EVENTI/CULTURA/MOSTRE ECC.

giorni d'utilizzo annui **250**

ricavo giornaliero **600 €**

fatturato **150.000,00 €**

l'ipotesi **E STRESSATA**  
affittanze per 250 gg a 600 €/g **NON SONO REALI**  
i ricavi **NON SOSTERREBBERO** i costi generali di mercato  
non è considerato **L'INVESTIMENTO** d'impianto

### IN SINTESI

la "macchina Stecca 3.0" presenta **LIMITI** di rendita a parità e modalità d'uso  
a prescindere dalla sua **POSIZIONE STRATEGICA**  
il business presenta uno **SCARSO APPEAL**

### QUALCHE NUMERO 2013 2016

**1.000,00 €** è quanto abbiamo impegnato

abbiamo speso **55.000,00 €**

i contributi sono stati **73.500,00 €**

generando utile **4.600,00 €/ANNO MEDIO**

le spese sono quelle correnti di **PURA GESTIONE LOGISTICA**  
i contributi sono gli **APPORTI DEI SOCI** e quelli dei **PROGETTI OSPITATI**  
gli apporti da **CONTRIBUTI PUBBLICI** o da **BANDI SONO IRRISORI**  
**NESSUNO PERCEPISCE EMOLUMENTI** di qualsiasi genere

**8.000,00 €** sono le poste passive

e i contributi da percepire sono **13.000,00 €**

**NON UTILIZZIAMO CREDITO** e la banca ammonta a **15.500,00 €**

ROI ROS ROE **23.85% 0.33% 0.84%**

Indici di solidità, indebitamento, crescita **DA INFINITO A +3 VOLTE**

### IN SINTESI

l'azienda ADA Stecca **HA NUMERI DA FARE INVIDIA**  
è un sogno imprenditoriale: - **FISSE + VARIABILI + LAVORO GRATUITO MOTIVATO**  
alto rendimento **NESSUNA CONCORRENZA**  
Peccato che **ADA STECCA NON SIA UN'AZIENDA**

Le nostre Associazioni sono insieme dal 2001

dal 2013 **GENERIAMO OPPORTUNITÀ DI BENESSERE PER LA CITTÀ**

**A BASSISSIMO COSTO E ALTISSIMO VALORE AGGIUNTO**

possiamo crescere ma prima dobbiamo stabilizzare questa avventura

QUANDO  
**I SOLDI SONO TUTTO**

**QUALCHE NUMERO 2013 2016**

**1.000,00 €** è quanto abbiamo impegnato  
abbiamo speso per la produzione **55.000,00 €**  
6050 ore/anno HR utilizzate **604.000,00 €**  
i contributi sono stati **73.500,00 €**  
perdite **145.000,00 €/ANNO MEDIO**

alle spese correnti si somma la **VALORIZZAZIONE HR VOLONTARIO**  
i contributi sono gli **APPORTI DEI SOCI** e quelli dei **PROGETTI OSPITATI**  
gli apporti da **CONTRIBUTI PUBBLICI** o da bandi **SONO IRRISORI**  
**NESSUNO PERCEPISCE EMOLUMENTI** di qualsiasi genere

le poste passive  
e i contributi da percepire  
il credito, finanziamento o cash flow  
sono **IRRILEVANTI**  
ROI ROS ROE **IMPOSSIBILE**  
Indici di solidità, indebitamento, crescita **IMPOSSIBILE**

**IN SINTESI**  
l'azienda ADA Stecca degli Artigiani **NON AVREBBE SENSO**  
nessuno investirebbe: - **FISSE + VARIABILI + LAVORO**  
buona l'idea ma **NESSUNA POSSIBILITÀ**  
**FORTUNATAMENTE ADA STECCA NON È UN'AZIENDA**

Le nostre Associazioni nel generare opportunità di benessere per la città **INVESTONO OGNI ANNO 6050 ORE DI LAVORO VOLONTARIO QUALIFICATO\***  
(diverso dal volontariato) costituendo il **VERO CAPITALE SOCIALE** per affrontare l'avventura

- \* Calcolate sulle somma delle performance spese in side da tutte le associazioni per una base economica media di 25€/h - Personale in maggior parte laureato

## I SOLDI NON SONO TUTTO TUTTO SI COMPRA CON I SOLDI

### I numeri per il **PRIMO SCENARIO** **BASE ANNUALE**

**21.000,00 €** sono le spese annuali stimate sulla base di 3.5 esercizi  
**21.000,00 €** personale PR/gestione/log aumento eventi ospiti  
**20.000,00 €** introduzione canone affitto  
contributi media annua consolidata **23.500 €**  
contributi da progetti ospitati da acquisire **38.500 €**  
generando il **PUNTO DI PAREGGIO**

alle spese consolidate si somma il costo per una **RISORSA**  
la **FIGURA DI COORDINAMENTO** è essenziale **PER RAGGIUGERE IL TARGET**  
si ipotizza dover introdurre un **CANONE DI AFFITTO**  
occorre ricorrere al **CREDITO**  
i contributi sono gli apporti dei soci + progetti ospitati e loro **INCREMENTO**  
persiste l'apporto del **CONTRIBUTO DI LAVORO VOLONTARIO**  
probabili **RINUNCE** dei lavoratori volontari

ROI ROS ROE **0%**

Indici di solidità, indebitamento, crescita **IN DIMINUZIONE**

**IN SINTESI**  
l'azienda ADA Stecca degli Artigiani è **AL LIMITE INFERIORE**  
l'avventura è **FACILMENTE DESTABILIZZABILE**  
minor rendimento **BASSA CONCORRENZA**  
ADA Stecca **RISCHIA** essere un'azienda decotta  
nemmeno negoziabile essendo il proprio capitale non trasferibile

**CALANO** le opportunità **CRESCONO** le necessità a tutto **SVANTAGGIO DELL'INNOVAZIONE**  
**ACCESSIBILE A TUTTI** rappresentata da ADA Stecca in città.  
Di fatto ADA Stecca **AUMENTA LE SUE PERFORMANCE SOLO PER SOSTENERE IL CANONE DI**  
**AFFITTO**. Il rischio è **ALTO** si accetta tortocollo.

### I numeri per il **SECONDO SCENARIO** **BASE ANNUALE**

**21.000,00 €** sono le spese annuali stimate sulla base di 3.5 esercizi  
**18.000,00 €** personale PR/gestione/log aumento eventi ospiti  
**10.000,00 €** introduzione canone affitto  
contributi media annua consolidata **23.500,00 €**  
contributi da progetti ospitati da acquisire **28.500,00 €**  
generando un utile **3.000,00 €**

alle spese consolidate si somma il costo per una **RISORSA** a tempo lungo  
la **FIGURA DI COORDINAMENTO** è essenziale **AUMENTARE IL TARGET**  
si ipotizza dover introdurre un **CANONE DI AFFITTO** diminuito  
probabilmente occorre ricorrere al **CREDITO**  
i contributi sono gli apporti dei soci + progetti ospitati e loro **INCREMENTO**  
persiste l'apporto del **CONTRIBUTO DI LAVORO VOLONTARIO**  
condizione di **STRESS** sui lavoratori volontari

ROI ROS ROE **3% 0.06% 0.14%**

Indici di solidità, indebitamento, crescita **DA INFINITO A +2 VOLTE**

**IN SINTESI**  
l'azienda ADA Stecca degli Artigiani è **E MENO STRESSATA**  
l'avventura è **MENO FACILMENTE DESTABILIZZABILE**  
diminuzione del rendimento **NESSUNA CONCORRENZA**  
ADA Stecca **ASPIRA** essere **UN'AZIENDA INNOVATIVA**

il proprio capitale immateriale continua non essere trasferibile

**IL CAMBIAMENTO** diviene **OPPORTUNITÀ DI CRESCITA, MANTIENE L'INNOVAZIONE ACCESSIBILE A TUTTI** rappresentata da ADA Stecca in città.  
ADA Stecca **MIXA** con + facilità. **IL RISCHIO È + ACCETTABILE**

## **I numeri per il TERZO SCENARIO BASE ANNUALE**

**21.000,00 €** sono le spese annuali stimate sulla base di 3,5 esercizi  
**25.000,00 €** personale PR/gestione/log aumento eventi ospiti  
**0 €** canone affitto\*  
contributi media annua consolidata **23.500,00 €**  
contributi da progetti ospitati da acquisire **28.500,00 €**  
generando un utile **6.000,00 €**

alle spese consolidate si somma il costo per due **RISORSE** partime  
le **RISORSE UMANE** sono strategiche per **AUMENTARE IL TARGET**  
si ipotizza **CONTINUARE IL COMODATO** per un tempo da definire  
probabilmente occorre ricorrere al **CREDITO** per il cash flow  
i contributi sono dei soci + progetti ospitati e loro **INCREMENTO MASSIMO**  
persiste l'apporto del **CONTRIBUTO DI LAVORO VOLONTARIO**

ROI ROS ROE **6% 0.12% 0.28%**

Indici di solidità, indebitamento, crescita **DA INFINITO A +3 VOLTE**

**IN SINTESI**  
ADA Stecca degli Artigiani **HA AGIO DI STABILIZZARSI**  
l'avventura è **COPERTA FINANZIARIAMENTE**  
tutte le risorse economiche sono **IMPEGNATE ALLO SVILUPPO**  
si aprono possibilità di **ESPORTAZIONE DEL MODELLO**  
ADA Stecca **DIVENTA WELFARE GENERATIVO**  
il proprio capitale immateriale può essere trasferibile

Si conclude **UN PERIODO DI SPERIMENTAZIONE** misurabile, **ESPANDE L'INNOVAZIONE SOCIALE ACCESSIBILE A TUTTI, FORMA PERSONALE** per un nuovo welfare dal basso. **IL RISCHIO VALE L'AVVENTURA**

- il contratto di affitto potrebbe prevedere due fasi, la prima di 6 anni in comodato gratuito e + 6 anni a canone da stabilire



# ALLEGATI

LO STATUTO ASSOCIATIVO